



FONDAZIONE  
**Tuendelee**  
ONLUS

**BILANCIO SOCIALE 2019**

## CHI SIAMO

La Fondazione Tuendelee Onlus (che in lingua swahili significa "Camminiamo insieme con gioia") nasce nel 2003 come "Progetto Italia" del Gruppo Aleimar Onlus, impegnato da oltre 30 anni in progetti di cooperazione internazionale.

Uno sguardo così vasto non prescinde da un'attenzione verso chi, da più vicino, chiede aiuto. Tuendelee si fa così risposta ai molteplici bisogni del territorio locale, diventando riferimento per tante persone in difficoltà e sostenendo la famiglia come luogo naturale e ideale per la crescita umana, sociale, affettiva e psicofisica della persona.

Nata originariamente come luogo di accoglienza per mamme in difficoltà, la Fondazione ha ampliato la sua prospettiva, andando a toccare con mano tante altre realtà territoriali: Tuendelee si è quindi trasformata in una grande famiglia, composta da molti progetti "satellite", indipendenti ma legati imprescindibilmente allo spirito della Fondazione e che verranno presentati all'interno di questo bilancio sociale.

Il bilancio sociale ed economico 2019 non è solamente una mera presentazione numerica di Tuendelee, ma vuole essere rappresentazione più completa possibile di quanto, in questo ultimo anno, la Fondazione ha creato, ha cambiato, ha fatto nascere, ha accompagnato.

Il cammino è ancora lungo, ma siamo sicuri di non percorrerlo da soli: sappiamo di poter contare su un legame territoriale sempre più forte, un gruppo di volontari solido, sostenitori generosi e speriamo ogni giorno di poter continuare il nostro cammino insieme ad altre nuove persone che vorranno conoscerci.

FONDAZIONE  
**Tuendelee**  
ONLUS

**Aleimar**

Insieme ai bambini del mondo





*messaggio del Presidente*

## **2019 UN ANNO DI GRANDI ACCOGLIENZE**

*"Accoglienza è non dire mai: Cosa c'è da fare, ma che cosa io posso fare".*

Con queste parole di Madre Teresa di Calcutta voglio mettere in risalto il metodo che tutti i volontari della Fondazione Tuendele e gli operatori che in essa operano, hanno come principio del loro comportamento.

E' così che nel tempo abbiamo superato quasi tutti i problemi economici e soprattutto superate quelle barriere che i servizi pubblici, giustamente, mettono prima di operare con un servizio che non ha una struttura completa di tutte le figure professionali necessarie.

Siamo partiti dal nulla, i primi servizi nel 2008 erano tutti gestiti con Enti riconosciuti a livello Italia (Fondazione Somaschi e Associazione Giovanni XXIII), con grande esperienza e grande amore e professionalità.

Adagio adagio abbiamo imparato e, nonostante enormi problemi economici, siamo riusciti a mettere in organico lo scorso anno, quel minimo necessario di operatori professionali, anch'essi però imbevuti dei nostri principi, che garantiscono quelle referenze minime ma indispensabili per operare con i servizi pubblici.

Le accoglienze sono ancora aumentate, e in particolare è partito verso fine anno il nuovo progetto Co-Homing, che contemporaneamente da un aiuto forte alle mamme e ai bambini accolti, ma permette anche uno

sfruttamento migliore degli spazi a disposizione. Ci siamo aperti a collaborazioni con altri comuni del territorio che, vista la qualità del servizio che possiamo dare, ci stanno chiedendo sempre più impegni anche in aree che abbiamo sfiorato nel tempo, come ad esempio l'accompagnamento di adolescenti che, nel campo scolastico e sociale, vivono determinate problematiche a seguito di situazioni familiari non sempre idonee, inoltre abbiamo cominciato un rapporto di collaborazione con il "telefono viola" (problema della violenza alle donne), in un primo tempo come pura accoglienza di pochi giorni, ora (a causa del corona virus) sta assumendo una parte importante delle nostre accoglienze gestite con professionalità ma soprattutto amore e disponibilità senza vincoli di orologi e/o cellulari.

Termino con un augurio a tutti gli operatori nostri e delle città con cui operiamo, termino ancora con una frase di Madre Teresa:

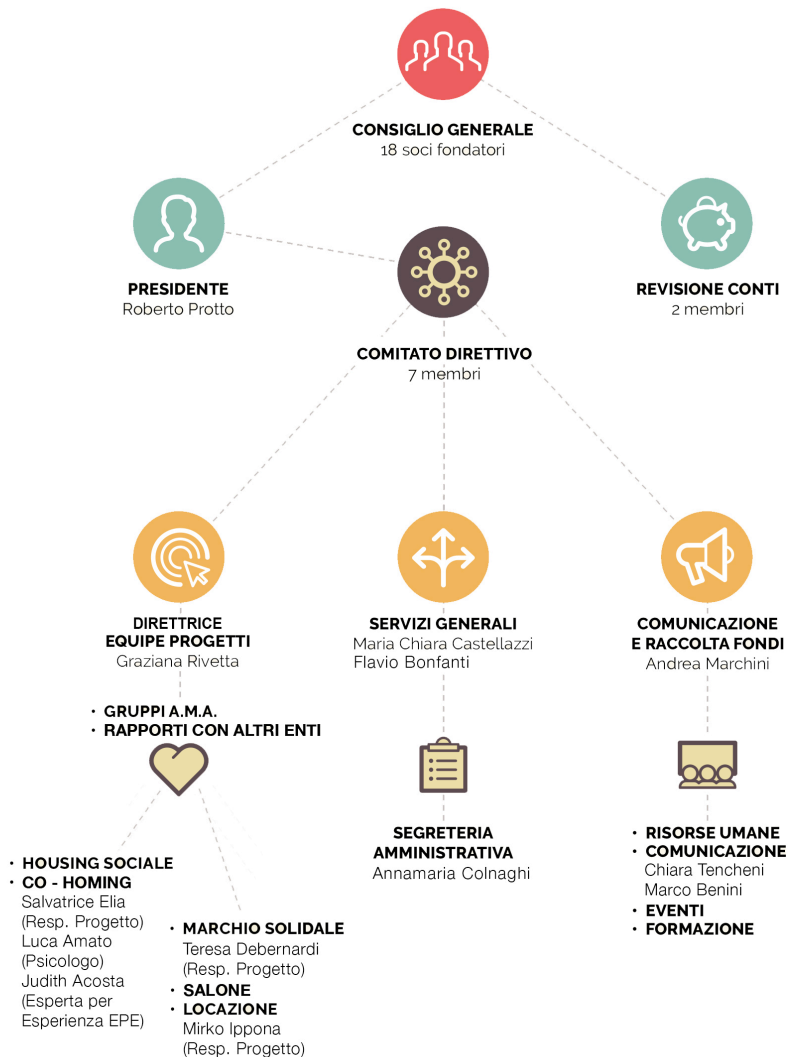
*"Posso essere stanca, posso essere a pezzi, la salute, il corpo sono cose di Dio, Lui le può donare e anche riprendersi, ma la volontà è solo mia, devo decidere io di donarla!"*

**Roberto Protto**  
Presidente Fondazione Tuendele

# LA LINEA DEL TEMPO

- 2003**  **NASCE LA FONDAZIONE TUENDELEE ONLUS**
- 2008**  **NASCE IL CENTRO DI ACCOGLIENZA**  
GESTITO IN SINERGIA  
CON LA FONDAZIONE SOMASCHI
- 2008**  **NASCE PREMA**  
ASSOCIAZIONE GESTITA IN SINERGIA  
CON TUENDELEE
- 2010**  **NASCE IL MICRONIDO**  
"BIBÌ & BIBÒ"
- 2010**  **NASCONO I GRUPPI DI**  
**AUTO MUTUO AIUTO**
- 2013**  **NASCE IL PROGETTO**  
**HOUSING SOCIALE**
- 2013**  **NASCE LO**  
**SPORTELLO ASCOLTO**
- 2015**  **NASCE IL**  
**MARCHIO SOLIDALE**
- 2016**  **NASCE IL PROGETTO**  
**LOCAZIONE**
- 2019**  **NASCE IL PROGETTO**  
**CO - HOMING**

# ORGANIGRAMMA



# PERSONE

## COINVOLTE NELLA FONDAZIONE TUENDELEE

I volontari che collaborano in più progetti sono stati inseriti nelle tabelle della "segreteria e amministrazione", chi collabora invece ad un solo progetto è stato inserito nella tabella del relativo progetto.



### SEGRETERIA E AMMINISTRAZIONE

VOLONTARI	29
DIPENDENTI	5
TOTALE	34



### COMITATO DIRETTIVO

VOLONTARI	7
DIPENDENTI	0
TOTALE	7



### CONSIGLIO GENERALE

VOLONTARI	16
DIPENDENTI	0
TOTALE	16



### EVENTI E RACCOLTA FONDI

VOLONTARI	2
DIPENDENTI	1
TOTALE	3



NUMERO TOTALE DELLE PERSONE ACCOLTE  
NELLA FONDAZIONE TUENDELEE

**86**

NUMERO TOTALE DELLE PERSONE ACCOLTE  
NEI PROGETTI SATELLITE

**69**



2009 UN ANNO DIFFICILE:

Grandi eventi:  
Un anno difficile,  
Riorganizzazione interna,  
Iniziative per il volontariato,  
Corsi di formazione.

Bilancio 2009



## PROGETTI CASA SOLIDALE

- **PROGETTI TUENDELEE:**  
Housing Sociale  
Marchio Solidale  
A.M.A. (Auto Mutuo Aiuto)  
Co - Homing



Casa Solidale Tuendelee ospita al suo interno realtà associative con le quali condivide principi etici che regolano buone pratiche comuni e condivise che stanno alla base della vita insieme. Condivisione, apertura, sobrietà, accoglienza, solidarietà, convivialità sono le nostre parole fondanti, non sono parole vuote o un semplice susseguirsi di lettere, sono parole che indicano il senso profondo della nostra esperienza.

- **ALEIMAR**  
insieme ai bambini del mondo
- **FONDAZIONE SOMASCHI:**  
Progetto LOCazione  
Centro di Accoglienza
- **ASSOCIAZIONE PREMA:**  
Reinserimento Lavorativo
- **ASILO NIDO BIBI'&BIBO':**  
Servizi per l'infanzia

**Aleimar**

Insieme ai bambini del mondo



FONDAZIONE SOMASCHI  
LA PASSIONE DI ACCOGLIERE

**prema**  
lavori utili



# HOUSING SOCIALE



*"L'OPERA UMANA PIU' BELLA E' DI ESSERE UTILE AL PROSSIMO"*

Il progetto Housing Sociale si rivolge a nuclei familiari, segnalati dai servizi sociali, in situazione di disagio per cause diverse (sfritto, perdita di lavoro, relazioni problematiche ...) A loro si vuole offrire una casa per far fronte all'emergenza abitativa, vicinanza, sostegno e accompagnamento per affrontare e superare il momento di difficoltà per ritrovare serenità, stabilità e autonomia economica, lavorativa e abitativa.

Le famiglie accolte sono affiancate da personale educativo qualificato che collabora con i servizi sociali e con altri enti del territorio. "Proteggiamo con la mente e accompagniamo con il cuore, perchè dal cuore sgorga la vita".

Tuendelee, per la realizzazione del progetto, collabora con i Servizi Sociali e con altri Enti del territorio.

## OBIETTIVI DEL PROGETTO:

### Accogliere per...

- Garantire ospitalità per il tempo necessario a ritrovare una soluzione abitativa autonoma costruendo un progetto con gli enti inviati in cui si definiscono obiettivi, tempi e costi (in relazione alla reale situazione socio-economica del nucleo)
- Offrire vicinanza e sostegno per affrontare e superare il momento di difficoltà, recuperare autostima e rafforzare capacità e competenze di ogni componente del nucleo familiare
- Offrire un percorso educativo incentrato sulla corretta gestione dell'economia domestica
- Offrire accompagnamento, in collaborazione con gli altri enti sociali del territorio, per la ricerca di un lavoro e di una soluzione abitativa autonoma





## TESTIMONIANZE

### "CASA AMICA"

*Voglio ringraziare per tutto quello che avete fatto per me e il mio bambino. Siete stati gentili e sempre disponibili, anche sabato e domenica. Ho avuto sempre risposte e aiuto. Quando mi venivano gli attacchi d'ansia e avevo paura, telefonavo e qualcuno portava conforto e serenità alle mie paure. Non mi sono sentita mai sola.*

*Quando sono arrivata ero triste, tutte quelle regole mi hanno fatta sentire incivile e inadeguata. Poi, solo poi ne ho capito il senso. Mi siete mancati subito, ma so che posso chiamarvi sempre e lo faccio perché siete importanti per me. Non vi dimenticherò.*



### PRESENZE A FINE ANNO 2019

mamme	10
minori	15
>18 anni	4
<b>TOTALE</b>	<b>29</b>



### PERSONALE

volontari	2
dipendenti	3
<b>TOTALE</b>	<b>5</b>



## I NOSTRI SOGNI

Aumentare la disponibilità di accoglienza per rispondere alle numerose richieste che pervengono a Tuendelee. Completare l'organico per migliorare la presenza e la prossimità alle famiglie che hanno esigenze ben diverse da un normale orario di lavoro. Coinvolgere volontari e intere famiglie di appoggio per dare un'accoglienza ancora più completa.



## COLLABORAZIONI

Gli enti con i quali abbiamo collaborato sono il Comune di Melzo, il Comune di Pioltello, Sportello Viola, Aleimar, Caritas, Centro Aiuto alla Vita, Afol.

# CO-HOMING



*“CONDIVIDERE PER VIVERE MEGLIO”*

*Il benessere è dato soprattutto dal senso di comunità e appartenenza*

Il progetto di Co-Homing si rivolge a giovani mamme con bambini piccoli (0-6 anni) che vivono un periodo di fragilità.

A loro si vuole offrire un periodo di accoglienza in un appartamento in coabitazione durante il quale sperimentare uno stile di vita collaborativo incentrato sulle buone pratiche di mutuo aiuto per una migliore qualità di vita e dove la quotidianità sia sempre accompagnata da un sorriso.

Le mamme accolte sono affiancate sia da personale educativo che da figure con sapere esperienziale.

Alcune mamme volontarie offrono il loro aiuto per la cura dei piccoli e per condividere uscite e momenti ludici.

**OBIETTIVI DEL PROGETTO:**

**Accogliere per...**

- Favorire percorsi di autonomia per mamme con figli minori (0-6 anni)
- Sviluppare e potenziare le abilità di gestione dell'economia domestica
- Educare a pratiche di auto mutuo aiuto

**Creare spazi di ascolto e restituzione per:**

- Prendere consapevolezza delle proprie fragilità e delle proprie potenzialità per riprendere in mano i fili della propria vita
- Stimolare e consolidare le proprie capacità genitoriali per vivere al meglio la maternità
- Condividere il proprio vissuto e la propria cultura per migliorare l'integrazione sociale





## TESTIMONIANZE

### "IL MIO TUENDELEE"

*Arrivai piena d'angoscia, scarsissima autostima e sfiduciata verso qualunque idea di un possibile futuro sereno. All'inizio la coabitazione è stata difficile, condividere è impegnativo e faticoso, ma poi mi sono resa conto che sono stata ricompensata in affetto e conoscenza. Ho apprezzato il modo in cui è stato strutturato il Cohoming, la sala gioco per i bimbi è stata un'idea geniale ed educativa, che ha permesso ai piccoli di condividere e confrontarsi*

*anziché stare chiusi nella propria stanza. Una grande famiglia che litiga e fa la pace, altrimenti come dice la responsabile, che famiglia sarebbe!..? Il grande tavolo nella zona giorno ci ha riuniti per le risate più forti, i racconti più interessanti, o ai momenti tristi accompagnati da piante liberatori. Un tavolo massiccio e resistente proprio come il focolaio domestico. La mia gratitudine è immensa. Tuendelees mi ha restituito stabilità emotiva e autostima.*



### PRESENZE A FINE ANNO 2019

mamme	8
minori	11
>18 anni	0
<b>TOTALE</b>	<b>19</b>



### PERSONALE

volontari	1
dipendenti (housing+co-homing)	3
<b>TOTALE</b>	<b>4</b>



## TESTIMONIANZE

### "VORREI MA NON POSSO"

*Come potrei dimenticare il posto dove ho pianto, ho riso, ho sofferto, ho gridato, ho sbattuto le porte.. Adesso che sono andata via con i miei figli penso a tutti i consigli che mi avete dato, e alle cose che avrei dovuto fare, ma non ho fatto. Quanti rimpianti!*

*Mi mancano le nostre chiacchiere davanti alle nostre tazze personalizzate di caffè e poi in cortile a fumare e a far giocare i bimbi. Che bei momenti! A volte vorrei essere lì per essere abbracciata e consolata. Vi porto nel cuore.*

# CO - HOMING



## I NOSTRI SOGNI

Aumentare la disponibilità di accoglienza per rispondere alle numerose richieste che pervengono a Tuendelee. Completare l'organico per migliorare la presenza e la prossimità alle famiglie che hanno esigenze ben diverse da un normale orario di lavoro. Coinvolgere volontari e intere famiglie di appoggio per dare un'accoglienza ancora più completa.



## COLLABORAZIONI

Gli enti con i quali abbiamo collaborato sono il Comune di Melzo, il Comune di Pioltello, Sportello Viola, Aleimar, Caritas, Centro Aiuto alla Vita, Afol.

### PERMANENZA MEDIA PER NUCLEO FAMILIARE IN HOUSING + CO-HOMING (mesi)





# MARCHIO SOLIDALE



Il Laboratorio Marchio Solidale, un progetto della Fondazione Tuendelee Onlus nato nel 2015 in collaborazione con il Gruppo Aleimar, si pone come obiettivo primario la valorizzazione delle persone, ma anche la creazione di una rete di relazioni vive, sia fra i partecipanti al progetto sia con il territorio di Melzo.

Il corso di cucito, maglia e ricamo rivolto alle donne accolte e alle residenti nel territorio continua ad offrire, grazie all'entusiasmo e alla costanza delle insegnanti volontarie, uno spazio di apprendimento e di condivisione di esperienze tra donne di diverse nazionalità, culture e esperienze di vita. Il corso nel 4° trimestre 2019 è gratuito solo per le signore ospiti dell'Housing, mentre alle signore del territorio viene richiesto un contributo.

Questo corso non solamente permette alle donne che frequentano di imparare un'attività manuale, ma anche di riacquisire fiducia in loro stesse, di raccontare e rielaborare la propria storia, di confrontarsi, di sorridere e di iniziare un progetto di reinserimento sociale e lavorativo.

## COME PUOI FARE LA DIFFERENZA?

Con le tue donazioni, sosterrai il progetto di reinserimento sociale e lavorativo che il Marchio Solidale offre gratuitamente ogni giorno alle tante donne che si rivolgono alla Fondazione Tuendelee Onlus.

Fare la differenza è semplice, perché i prodotti creati dalle partecipanti dei corsi sono bellissimi e personalizzabili! Acquista uno dei tanti prodotti disponibili presso il laboratorio, oppure richiedi alle partecipanti di crearne uno su misura in base ai tuoi gusti e alle tue esigenze: potrai scegliere tra tantissimi modelli e stoffe e l'intero ricavato andrà a sostegno del progetto.

Vengono realizzati ad esempio: borse, tovaglie, tende, vestiti semplici, set ricamati per la scuola dell'infanzia e nido e tante altre idee utili per i vostri regali.

Personalizzazione anche per quanto riguarda le bomboniere solidali per battesimi, comunioni, cresime e matrimoni o qualsiasi ricorrenza importante.





## TESTIMONIANZE

*Sono Andrea e pur non frequentando come allievo il corso, vivo da coordinatore con Teresa la Responsabile la vita di questo progetto. Ciò che entusiasma è il vedere la gioia di queste mamme che si fonda con la grande serietà e volontà delle insegnanti volontarie, che non solo gestiscono il corso, ma si portano spesso il lavoro a casa (borse e vestitini) per rispondere alle esigenze delle mamme e contribuire alla raccolta fondi vendendo gli oggetti prodotti.*

*Anche alcune mamme dell'Housing, tra cui Joy, hanno partecipato al Laboratorio, portando con sé i loro bimbi che sono stati coccolati con grande gioia dalle altre partecipanti ai corsi.*

*Per loro il desiderio più grande era quello di imparare un lavoro per rendersi indipendenti e potersi occupare, un giorno, autonomamente del mantenimento dei propri figli.*



## PERSONE ACCOLTE NELL'ANNO 2019

mamme	9
minori	0
>18 anni	0
<b>TOTALE</b>	<b>9</b>



## PERSONALE

volontari	4
dipendenti	0
<b>TOTALE</b>	<b>4</b>



## I NOSTRI SOGNI

Ricerca di attrezzature migliori, spazi maggiori e verifica delle possibilità di aumento delle ore a disposizione.



## COLLABORAZIONI

Accordo con i commercianti di Melzo e con l'Associazione MelzoSottosopra per la vendita diretta delle borse.

# MARCHIO SOLIDALE

## PROGETTO "SHOPPER GAIA"



Dal mese di novembre si è avviato un progetto di Economia Circolare promosso con #laMiaMelzoSottosopra, e il supporto del Comune di Melzo, della Consulta Sociale, DAM e ConfCommercioMelzo.

Sono state prodotte oltre 500 borse e il progetto continuerà anche per il 2020.

#laMiaMelzoSottosopra riunisce cittadini particolarmente attenti e sensibili alle tematiche a favore della tutela e salvaguardia dell'ambiente ed è per questo che ha sviluppato questo progetto e lo ha presentato al Comune di Melzo.

Il progetto si pone come obiettivo la sensibilizzazione dei cittadini melzesi verso un uso quotidiano della "shopper Gaia" per evitare inutili sprechi.

Portare sempre con sé la borsa della spesa in cotone è un piccolo gesto che potrebbe dare molto all'ambiente, ogni giorno: scegliendo l'utilizzo della shopper Gaia si fa un piccolo

passo verso lo stile di vita "Plastic Free", in quanto la borsa è realizzata con l'utilizzo di materiale di stoffa riciclato e riutilizzato.

Si risparmia sul costo dei sacchetti e si contribuisce ancora più al rispetto e alla tutela dell'ambiente; inoltre, tutte le shopper sono realizzate grazie ad un percorso virtuoso attivato con Fondazione Tuendelee Onlus progetto Marchio Solidale: la realizzazione della borsa sostiene anche il sociale!

È necessario un cambiamento che trasformi le nostre attuali abitudini, per agire in modo concreto per il benessere della nostra amata città, mantenendola rispettosamente più pulita.

Non dimentichiamoci che l'ambiente è di tutti e ignorare questo significa ridurre ogni giorno la qualità di vita di ognuno di noi.





DONAM DON  
MAG DONATE TAYO SPENDEN